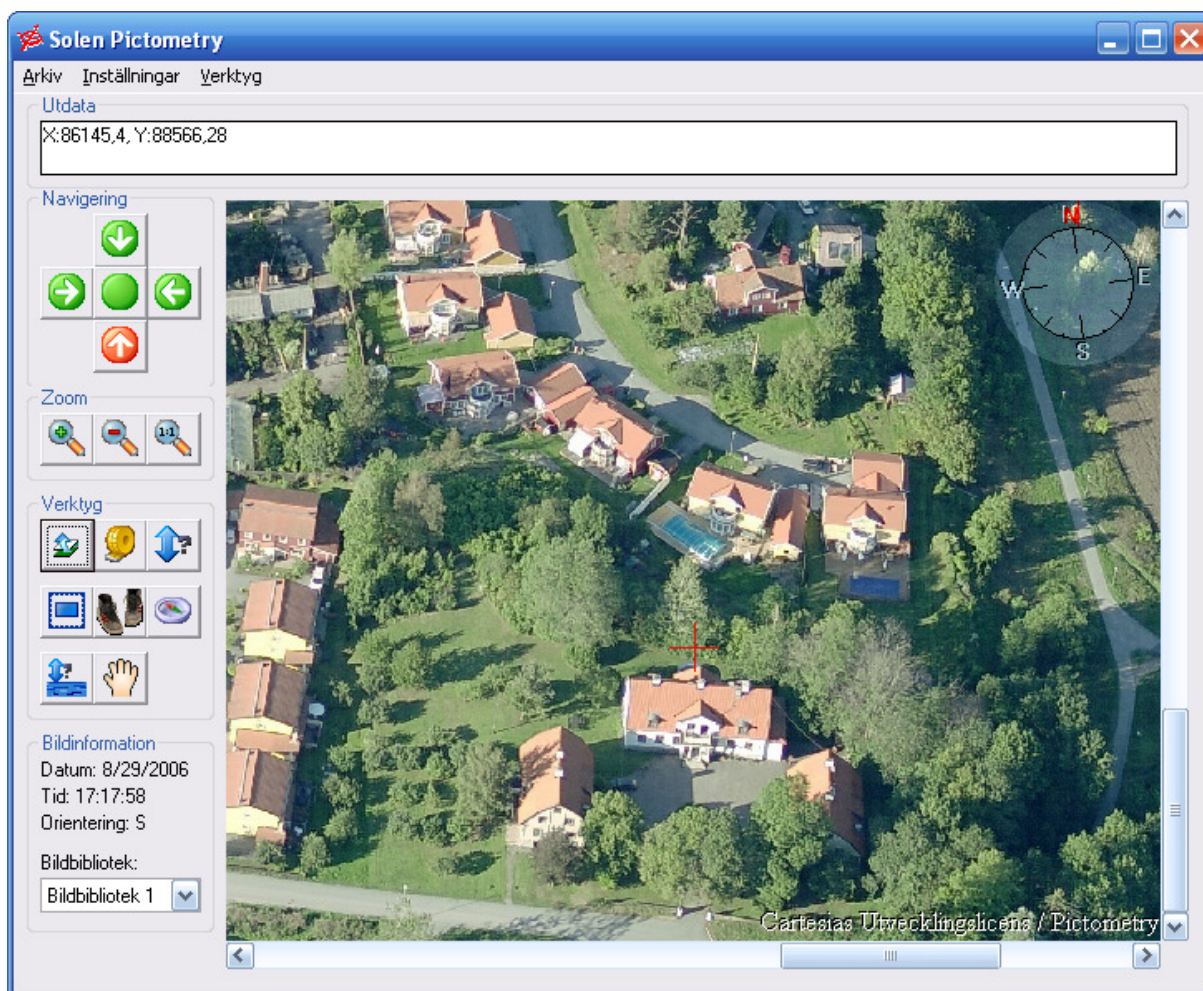


Solen Pictometry

Beskrivning

Solen Pictometry är en tilläggsapplikation till SolenX/Solen Pro som kan visa och hantera pictometry-bilder. När applikationen startar skapas ett extra verktyg/knapp i solens verktygsrad. Genom att använda denna knapp visas ett formulär och ett verktyg aktiveras. När verktyget används genom att klicka i kartan, får man upp en lodbild som matchar den positionen. Om ingen bild hittas visas heller ingen bild. Utifrån denna lodbild går det att navigera väst, öst, nord och syd för att se samma position ur olika väderstreck. Med hjälp av inbyggda verktyg går det att utföra diverse mätningar i bilderna som förklaras i detalj nedan.

Genom att använda Cartesias transformationsdatabas klarar dessutom SolenPictometry av att konvertera mellan olika koordinatsystem.

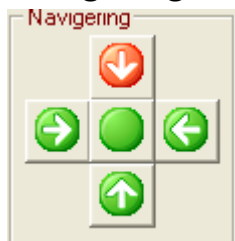


Det finns två typer av användare för programmet, administratörer och vanliga användare. Administratörer kan konfigurera transformation, licenser och bildbibliotek som påverkar alla vanliga användare. Vilka som ska få administrationsrättigheter ställs in via Solens administrationsprogram.

Verktyg

Det finns ett antal verktyg som kan användas i den valda bilden.

Navigering



Med navigeringsknapparna kan användaren navigera till lodbild, nord, syd, öst och väst. Vald bild markeras med röd knapp.

Hämta från karta/Position



Hämtar bild från karta där man klickat med vänster musknapp. Kan också användas genom att klicka i den hämtade bilden. Koordinaterna för positionen presenteras i resultatfönstret.

Sträcka



Mäter sträcka. Används genom att dra med vänster musknapp i den hämtade bilden.

Höjd



Mäter höjd i hämtad bild. Används genom att dra med vänster musknapp i den hämtade bilden. Det går däremot inte att mäta höjd i en lodbild.

Area



Mäter area. Det finns olika sätt att mäta area, en oregelbunden yta och en rektangulär yta. För att mäta en oregelbunden yta hålls vänster-Alt ned på tangentbordet och därefter ritas ut ytan med vänster musknapp.

För att mäta arean i en rektangulär yta måste först sidan på rektangeln ritas ut. Därefter (när man fortfarande håller ned vänster musknapp) trycker man ned CTRL på tangentbordet och drar med musen i den riktning som rektangeln skall skapas.

Gå



Med hjälp av detta verktyg kan avståndet mellan flera punkter mätas. Placera först ut utgångspunkten med hjälp av ”Hämta från karta/Position”-verktyget. Aktivera sedan Gå-verktyget och klicka på de punkter dit avståndet skall mätas.

Detta verktyg kan också användas till att flytta sig mellan olika bilder. Om användaren klickar långt till vänster på en bild hämtas nästa närmast liggande bild, samma sak gäller i alla väderstreck (om en närliggande bild existerar).

Bäring



Mäter bäring. Håll ned vänster musknapp och dra med musen för att mäta bäring i den riktningen.

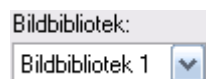
Höjd över havet



Mäter höjd över havet. Klicka i bilden med vänster musknapp för att mäta höjd över havet vid den positionen.

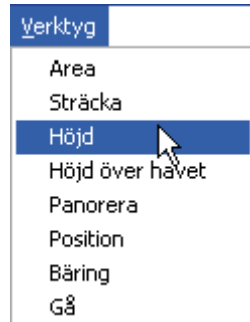


Panorerar bilden. Aktivera detta verktyg och dra i bilden med vänster musknapp för att panorera bilden.



Men hjälp av denna lista går det att växla mellan olika bildbibliotek. De bildbibliotek som finns att välja mellan beror på administratörens inställningar under ”Warehouse” (se sektion nedan).

Ovanstående verktyg finns också som menyval:



Zoomverktyg



Använd dessa för att zooma in/ut och till 1:1 (ingen zoom, bildens originalstorlek).

Inställningar

Lås fönster till Solen

Denna inställning låser Pictometry-formuläret till Solens fönster. Detta gör att användaren inte kan flytta fönstret utanför Solen. Om inställningen stängs av kan användaren flytta pictometry-fönstret utanför Solens fönster. Detta kan vara lämpligt för användare med flera skärmar.

Ingen kartomritning

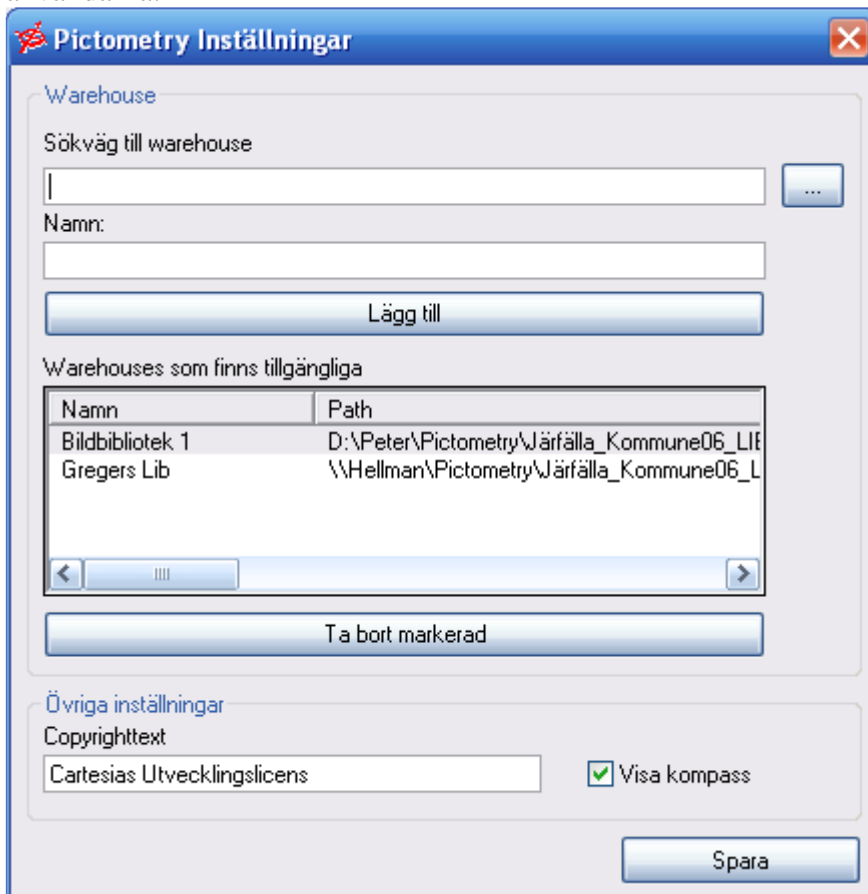
Om detta alternativ väljs så kommer inte punkten i kartan att sättas ut då verktygen "Position" och "Gå" används. Detta är bra om en väldigt tung karta som tar lång tid att ritas om används.

Precision

Här kan användaren ange hur många decimaler som skall visas när mätverktygen används.

Warehouse

Här kan administratören konfigurera de bildbibliotek som skall vara tillgänglig för användarna.



The screenshot shows the 'Pictometry Inställningar' dialog box with the 'Warehouse' tab selected. It contains a text field for 'Sökväg till warehouse' with a browse button (...), a 'Namn:' label, and a 'Lägg till' button. Below is a table of available warehouses with columns 'Namn' and 'Path'. At the bottom of the table is a 'Ta bort markerad' button. The 'Övriga inställningar' section includes a 'Copyrighttext' field with the value 'Carteias Utvecklingslicens' and a checked checkbox for 'Visa kompass'. A 'Spara' button is at the bottom right.

Namn	Path
Bildbibliotek 1	D:\Peter\Pictometry\Wärfälla_Kommune06_LIT
Gregers Lib	\\Hellman\Pictometry\Wärfälla_Kommune06_L

För att lägga till ett bildbibliotek (warehouse) anger man först sökvägen och ett namn som skall synas för användarna och trycker därefter på "Lägg till". Om man vill ta bort ett bildbibliotek markerar man det i listan och trycker på "Ta bort markerad". Om man fyllt i fel namn så får man ta bort det och lägga till det på nytt.

Övriga inställningar



Övriga inställningar
Copyrighttext
Cartesias Utvecklingslicens Visa kompass

Här kan administratören ange vilken copyrighttext som ska visas i nederkant på bilderna. Dessutom finns möjligheten att dölja visning av kompassen i bilden.

Licens

Här kan administratören peka ut den licensfil som gäller för pictometry-komponenten i programmet.

Koordinattransformation

Programmet stödjer också transformation från ett projektionssystem till ett annat. Administratören kan t.ex. ange vilken projektion som används i kartan och till vilket system dess koordinater ska transformeras för att kunna hämta ut rätt pictometry-bild. Det görs vanligen en gång av en administratör.

Ytterligare funktionalitet

Spara kartfönster

Med hjälp av tangentkombinationen CTRL+C sparas det aktuella kartfönstret i clipboard. Alltså kan bilden klistras in i valfritt program med hjälp av CTRL+V. Det går dessutom att spara kartfönstret genom menyn "Arkiv->Spara kartfönster" där användaren får peka ut vilken mapp bilden ska sparas i.